

## Communiqué

Institut de physique du globe de Paris  
Observatoire volcanologique du Piton de la Fournaise

23/07/2023 – 14h30 – 10h30 UTC

### Éruption en cours

L'éruption débutée le 02/07/2023, aux alentours de 08h30 heure locale se poursuit. L'amplitude du trémor volcanique (indicateur d'une émission de lave et de gaz en surface) reste très faible par rapport au début de l'éruption (Figure 1). L'amplitude des signaux sismiques a montré une augmentation ce matin (entre 9h30 et 11h heure locale) sur les stations de l'OVPF situées au nord de l'Enclos (Figure 2). Cette augmentation pourrait indiquer que l'activité éruptive ou de dégazage ait repris entre 9h30 et 11h heure locale, sur les premières fissures ouvertes le 2 juillet 2023.

Compte tenu des mauvaises conditions météorologiques sur site, aucune confirmation visuelle n'a pu être réalisée ce jour concernant la nature de cette augmentation d'amplitude du trémor (nouvelle fissure, reprise d'activité sur les fissures nord ouvertes le 1er jour de l'éruption, ou simple dégazage dans la zone nord).

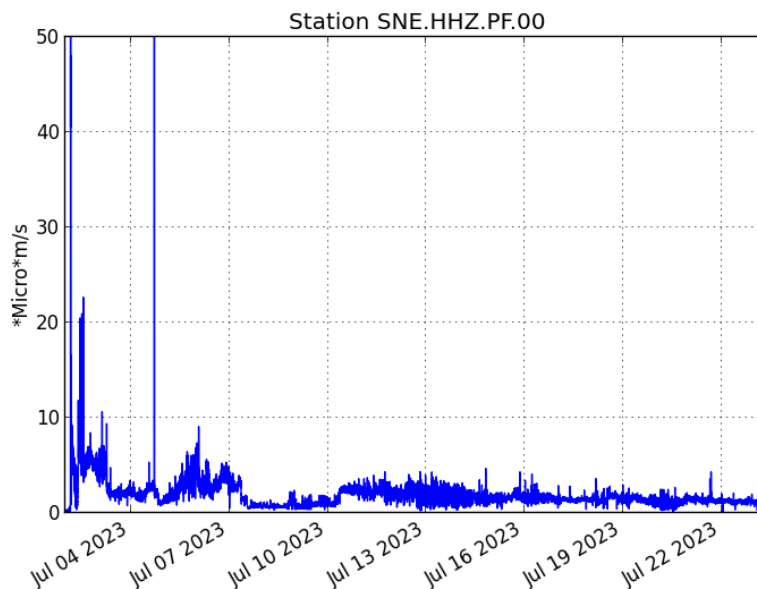


Figure 1 : Évolution du RSAM et de l'amplitude du trémor (indicateur d'une émission de lave et de gaz en surface) depuis le 02/07/2023 00h00 heure UTC (04h00 heure locale) sur la station sismologique SNE située au sommet du volcan (© OVPF-IPGP)

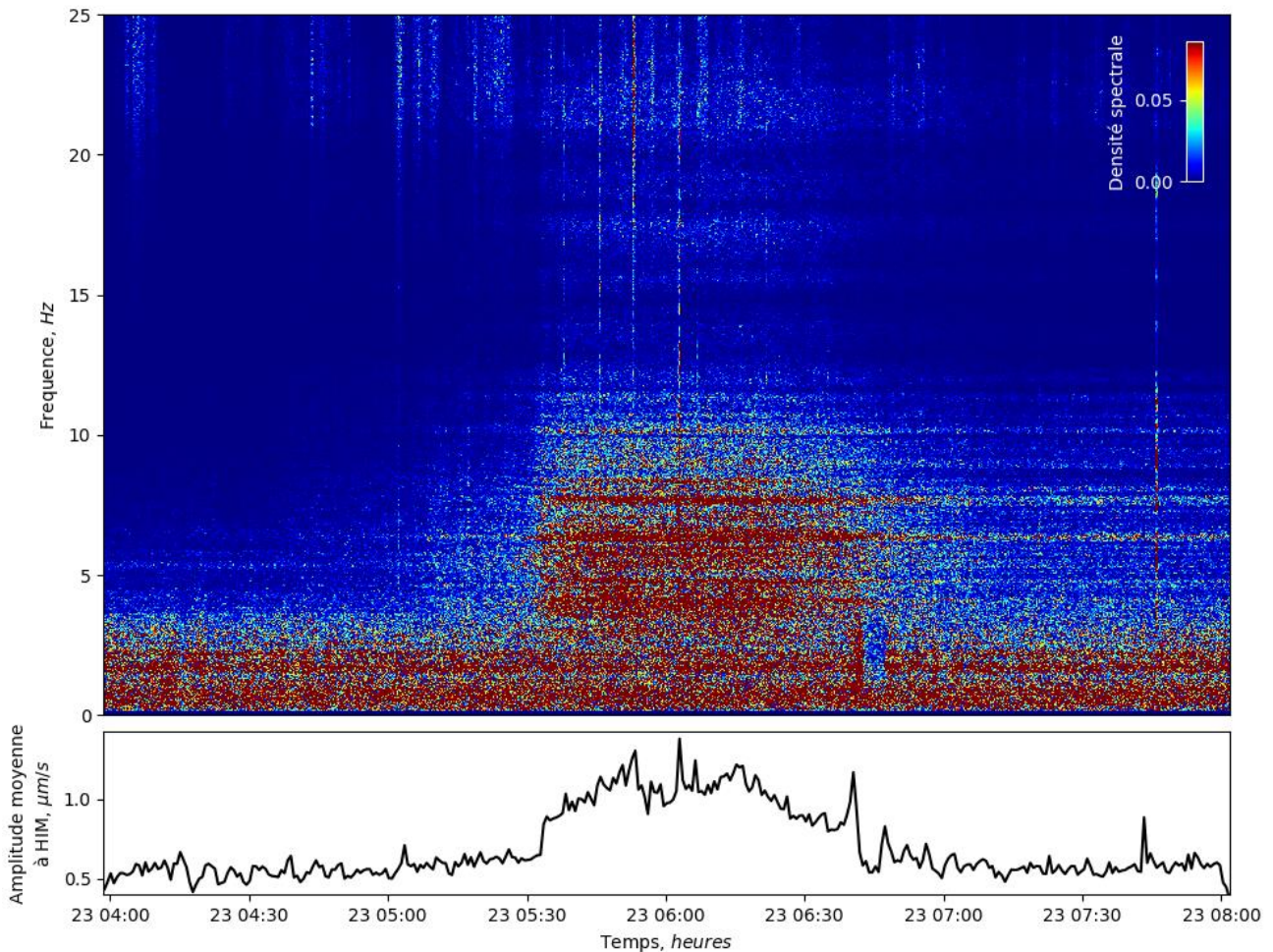


Figure 2 : Données sismologiques à la station HIM le 23 juillet 2023 entre 4h et 8h UTC (8h et 12h heure locale). En haut : spectrogramme montrant l'évolution du contenu fréquentiel des données. En bas : Amplitude sismique moyenne dans une fenêtre glissante de 40 secondes. On note une augmentation de l'amplitude sismique et un changement du contenu fréquentiel des données entre 5h30 et 7h00 UTC (9h30 et 11h heure locale) (©OVPF-IPGP).

Compte tenu des mauvaises conditions météorologiques persistantes actuellement sur site :

- aucun retour visuel sur le site éruptif et le champ de lave n'a pu être fait aujourd'hui et cette nuit,
- ni aucune estimation des débits de lave par méthode satellite.

Le front de coulée n'a pas évolué depuis le 5 juillet et désormais est figé. Il se situe toujours à 1,8 km de la route.

Une faible inflation de la zone sommitale est toujours enregistrée, indiquant une re-pressurisation du système d'alimentation du volcan avec possiblement le transfert de magma profond vers ce dernier.

L'activité sismique enregistrée sous la zone sommitale reste faible. Ainsi sur les dernières 24h, un unique séisme volcano-tectonique superficiel a été enregistré. Cette faible activité sismique entraîne une diminution du risque d'apparition d'une



**Communiqué – 23/07/2023 – 14h30 – 10h30 UTC**  
Observatoire volcanologique du Piton de la Fournaise - IPGP

nouvelle fissure et/ou d'effondrement dans le cratère, mais ne permet pas pour autant de l'exclure comme le montre les variations d'amplitude dans le trémor ainsi que la poursuite de l'inflation sommitale.

Niveau d'alerte : Alerte 2-1 (éruption dans l'Enclos sans menace particulière pour la sécurité des personnes, des biens ou de l'environnement)

La direction de l'OVPF-IPGP

### Informations

**Merci aux organismes, collectivités et associations d'afficher publiquement ce bulletin pour une diffusion la plus large possible.**

Retrouvez l'ensemble des informations relatives à l'activité du Piton de la Fournaise sur les différents médias de l'OVPF-IPGP :

- le site internet : [ipgp.fr/fr/ovpf/actualites-ovpf](http://ipgp.fr/fr/ovpf/actualites-ovpf)
- le compte Twitter : [twitter.com/obsfournaise](https://twitter.com/obsfournaise)
- le compte Facebook : [facebook.com/ObsVolcanoPitonFournaise](https://facebook.com/ObsVolcanoPitonFournaise)

**Les informations de ce document ne peuvent être utilisées sans y faire explicitement référence.**