

---

## Communiqué

Institut de physique du globe de Paris  
Observatoire volcanologique du Piton de la Fournaise

15 avril 2026 – 8h30 heure locale – 4h30 heure UTC

---

### Trémor

Un **trémor\*** est toujours enregistré depuis environ **15h00 (heure locale, 11h00 UTC) le 14 avril** (Figure 1). La source de ce trémor est localisé sur le flanc est-sud-est du volcan et est positionnée au même endroit que lors des phases d'activité éruptive du 13 février au 12 avril (Figure 2).

Hier soir (entre 18h30 et 22h heure locale), **une augmentation rapide du trémor a été observée** (Figure 1). **Aucune émission de lave en surface n'a été détectée sur les images issues des caméras de l'observatoire durant cette période.**

**Depuis un trémor résiduel de faible intensité est toujours enregistré.**

Actuellement seul un dégazage est observé au niveau des sites éruptifs associés à l'activité du 13 février au 12 avril, situés à 2056-2120 m d'altitude sur le flanc est-sud-est du volcan.

**Ce trémor indique néanmoins la présence de magma à faible profondeur ; ainsi une reprise des émissions de lave n'est pas exclue.**

**Cette nuit, la présence d'un point rougeoyant et incandescent au sommet du cône éruptif a été observée au niveau de la zone de dégazage la plus intense sur le cône formé entre le 9 et le 12 avril** (Figure 3). Ce point incandescent ne provenait pas de projections de lave et était déjà présent la veille. En revanche, il est certain qu'à l'intérieur du cône, réside toujours de la matière à très haute température, voire potentiellement en fusion.

### Sismicité

Depuis l'arrêt de l'activité éruptive en surface le 12 avril à 23h10 (heure locale), la sismicité sous le sommet reste faible.

### Déformation

En parallèle, une faible déformation asymétrique du sommet est actuellement enregistrée. Ce paramètre sera à confirmer ces prochains jours.

La direction de l'OVPF-IPGP

*\*trémor volcanique : signal sismique quasi continu associé à la circulation de fluides magmatiques et/ou gazeux dans l'édifice volcanique. Ses mécanismes sources peuvent inclure l'écoulement de fluides, des instabilités d'écoulement, ainsi que la résonance de conduits ou de fractures remplis de fluides.*



Communiqué – 15 avril 2026 – 8h30 heure locale – 4h30 heure UTC  
Observatoire volcanologique du Piton de la Fournaise - IPGP



FOR: "Station Sismologique de Chateau Fort" (48 hours)

© OVPF-IPGP, 2026

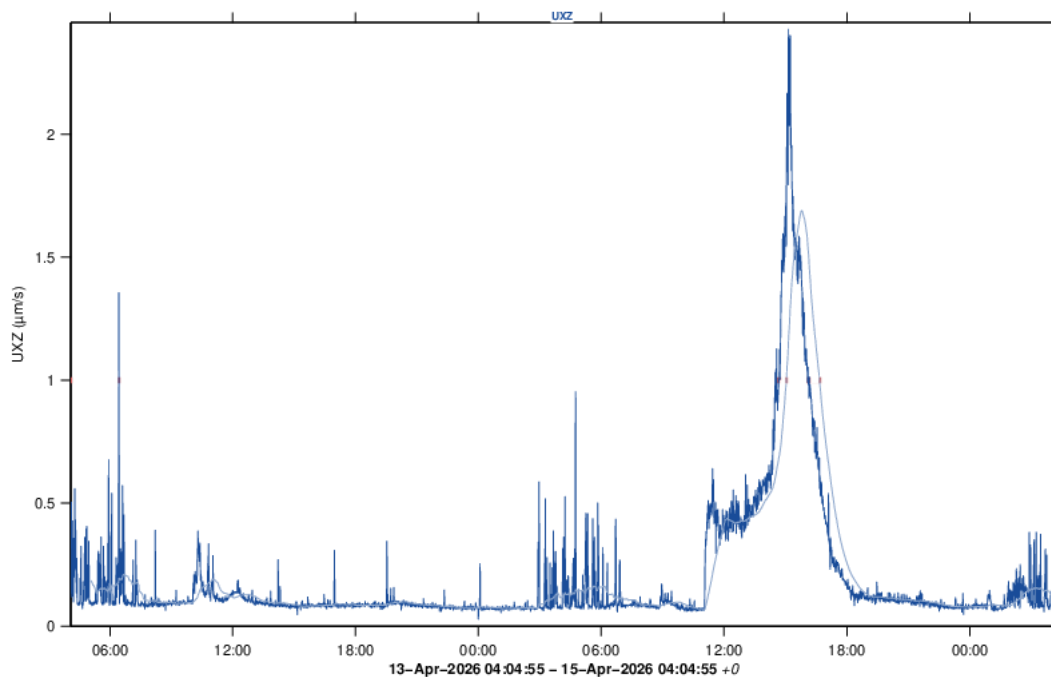


Figure 1 : Amplitude du trémor éruptif mesuré à la station sismique FOR située sur la flanc sud-sud-est du volcan, sur les dernières 48h. L'axe verticale indique l'amplitude du trémor (en micromètres par seconde) et l'axe X est le temps indiqué en heure UTC (heure locale -4h) (©OVPF-IPGP).



## 2026-04-15 03:35 (UTC) - noise

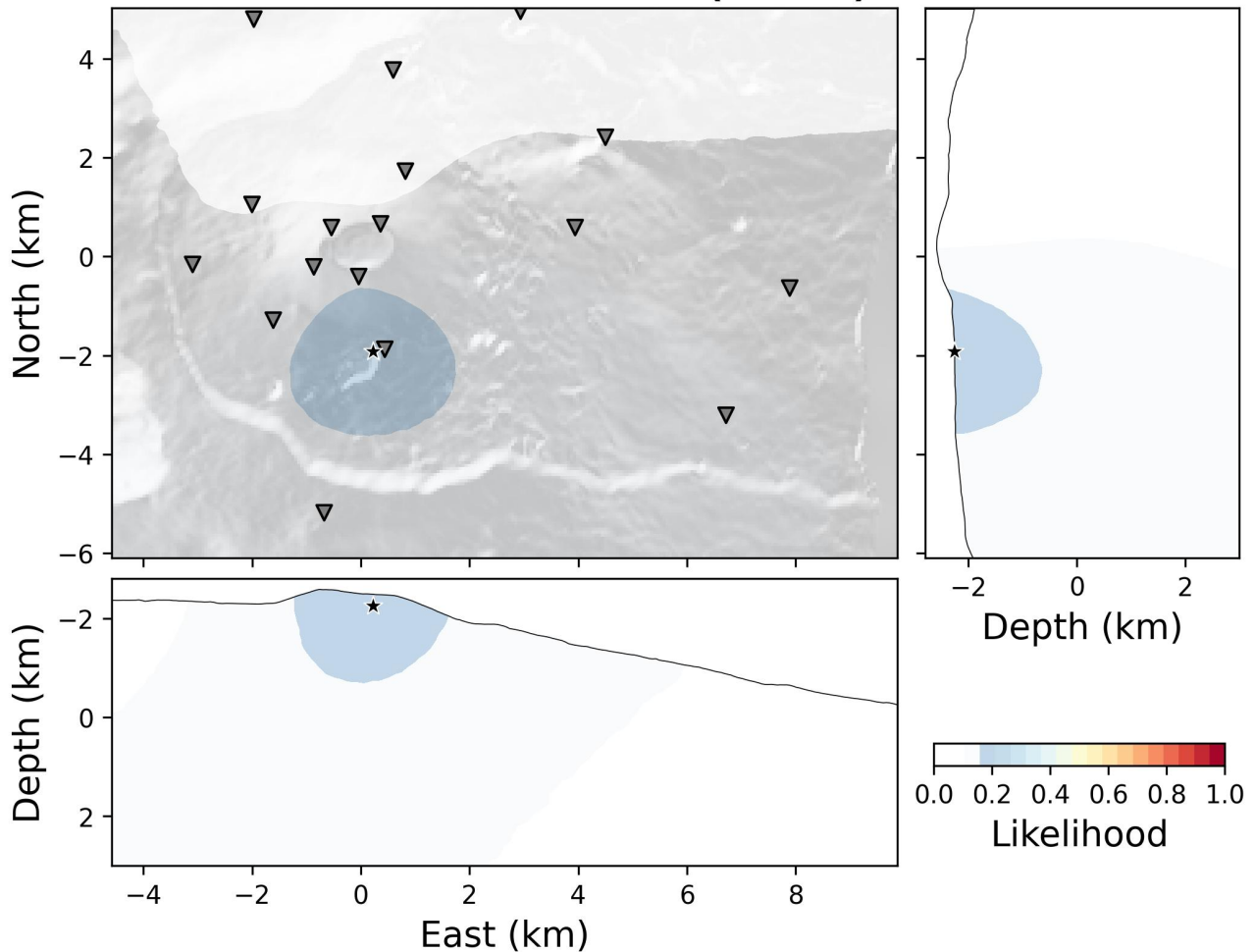


Figure 2 : Localisation approximative de la source du trémor le 15 avril à 7h35 heure locale 3h35 UTC). A noter que compte tenu de la configuration du réseau la précision de cette localisation comprend des incertitudes (©OVPF-IPGP).



Communiqué – 15 avril 2026 – 8h30 heure locale – 4h30 heure UTC  
Observatoire volcanologique du Piton de la Fournaise - IPGP



Piton de Bert 2 - 15/04/2026 01-50-26 TU

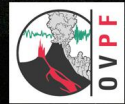


Figure 3 : Prise de vue sur le site éruptif du 13 février-12 avril depuis la webcam de Piton de Bert (heure TU : heure locale -4h) (©OVPF-IPGP).

### Informations

**Merci aux organismes, collectivités et associations d'afficher publiquement ce bulletin pour une diffusion la plus large possible.**

Retrouvez l'ensemble des informations relatives à l'activité du Piton de la Fournaise sur les différents médias de l'OVPF-IPGP :

- le site internet : [ipgp.fr/fr/ovpf/actualites-ovpf](http://ipgp.fr/fr/ovpf/actualites-ovpf)

- le compte bluesky : [@ovpf.bsky.social](https://bsky.app/profile/ovpf.social)

- le compte Facebook : [facebook.com/ObsVolcanoPitonFournaise](https://facebook.com/ObsVolcanoPitonFournaise)

**Les informations de ce document ne peuvent être utilisées sans y faire explicitement référence.**